

Temat: Choroby przenoszone drogą płciową

Choroby przenoszone drogą płciową, zwane dawniej wenerycznymi, należą do najczęściej występujących chorób zakaźnych. W niektórych krajach są one główną przyczyną niepłodności kobiet. Największą zapadalność obserwuje się wśród ludzi młodych, w wieku 15–24 lat. Główną przyczyną szerzenia się chorób przenoszonych drogą płciową jest wzrastająca swoboda seksualna; najważniejszymi czynnikami epidemiologicznymi są: wczesna inicjacja, częste zmiany partnerów, kontakty przygodne, nietypowe preferencje seksualne (homo- i biseksualizm). Czynnikiemami zwiększającymi ryzyko są nałogi: alkoholizm, narkomania, nikotynizm, a także stosowanie domacicznych (wkładka) i doustnych środków antykoncepcyjnych.

Choroby przenoszone drogą płciową mogą być powodowane przez wszystkie rodzaje drobnoustrojów chorobotwórczych: bakterie, wirusy, pierwotniaki, grzyby, a także niektóre pasożyty skóry, jak wesz łonowa czy świerzbowiec, oraz pasożyty przewodu pokarmowego – owsiki. Zmiany chorobowe mogą być ograniczone tylko do narządów płciowych (np. rzeżączkowica) lub mogą przybrać postać uogólnionych zakażeń, dotyczących wielu narządów lub całego organizmu (kiła, wirusowe zapalenie wątroby typu B).

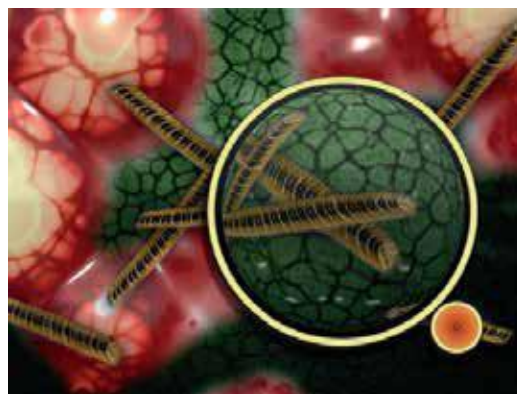
Większość chorób przenoszonych drogą płciową daje się skutecznie leczyć. Dotyczy to szczególnie chorób bakteryjnych. O wiele trudniejsze w leczeniu są schorzenia wirusowe; niektóre z nich są praktycznie nieuleczalne, leki mogą jedynie łagodzić objawy.

Rzeżączka

Jest to bakteryjna choroba dróg moczowych i płciowych, występująca najczęściej jako zakażenie miejscowe, dotyczące narządów płciowych lub gardła. Powoduje ją dwoinka rzeżączki. Jest chorobą bardzo zakaźną.

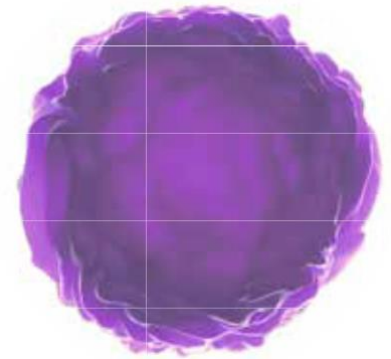
Kiła

Choroba zakaźna wywołana przez bakterię krętek błady. Cechuje się wieloletnim przebiegiem i naprzemiennie występującymi okresami objawowymi i bezobjawowymi. Nieleczona może atakować wszystkie narządy. Kobieta w ciąży, chora na kiłę, może zarazić swoje dziecko; kiła wrodzona może być przyczyną śmierci płodu lub urodzenia dziecka z licznymi objawami chorobowymi, jak rozległe zmiany skórne, kostne, głuchota czy utrata wzroku. Badania w kierunku kiły (tzw. odczyn Wassermanna) wykonuje się obowiązkowo wszystkim kobietom ciężarnym.



Chlamydiozy

Wywoływane są przez podobne do bakterii chlamydie, które są przyczyną licznych schorzeń: jaglicy (choroba zakaźna oczu), zapaleń cewki moczowej, najądrzy i gruczołu krokowego u mężczyzn, szyjki macicy i przydatków (jajni-ki i jajowody) u kobiet, zapalenia spojówek, gardła, odbytu, a także zapalenia płuc u noworodków. Prawdopodobnie mogą także powodować zapalenie ucha środkowego u dzieci.



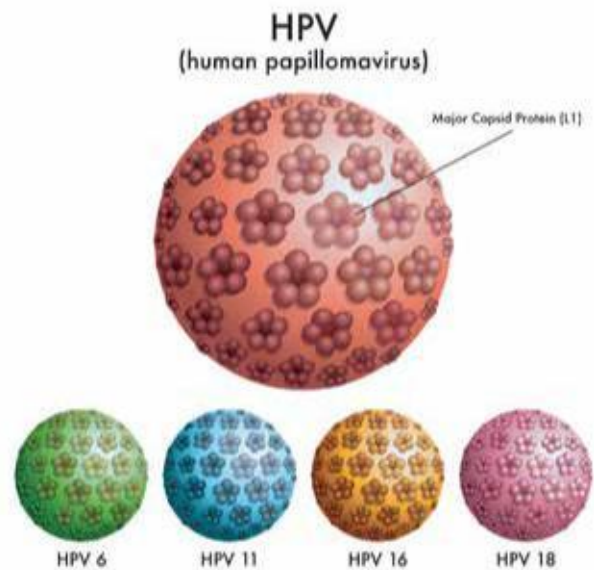
Kłykciny kończyste

Jest to jedna z najczęściej występujących chorób prze-noszonych drogą płciową. Liczba zakażeń, szczególnie wśród ludzi młodych, stale rośnie.

Czynnikiem wywołującym chorobę jest wirus brodawczaka ludzkiego, *human papilloma virus*, w skrócie HPV. Do zakażenia HPV dochodzi na drodze kontaktu seksualnego; sprzyja mu wczesna inicjacja, młody wiek, częste zmiany partnerów.

Choroba objawia się występowaniem kalafiorowatych brodawek w obrębie narządów płciowych i odbytu. Zmiany, mimo leczenia, mogą utrzymywać się przez lata i mają charakter nawracający. Zdarza się, że zakażenie przebiega bezobjawowo; jest wtedy szczególnie niegroźne, może bowiem prowadzić do wystąpienia nowotworów.

Zakażenie wirusem brodawczaka ludzkiego jest najczęstszą przyczyną raka szyjki macicy. Istnieją doniesienia, że może też wywoływać raka sromu i pochwy. Niektórzy onkolodzy uważają, że HPV odpowiada także za pewne postacie nowotworów występujące u mężczyzn: raka prącia i odbytu.



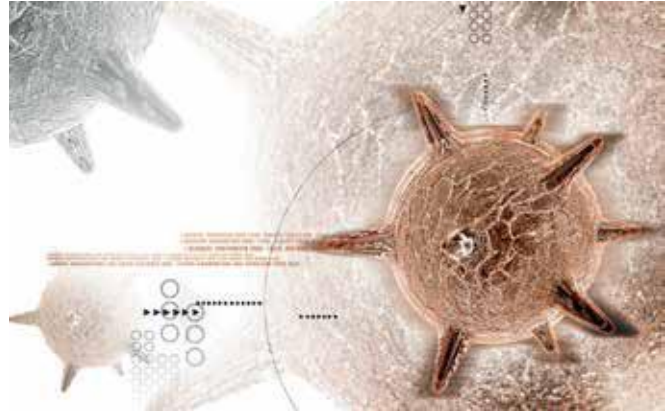
Grzybice

Istnieje kilkanaście gatunków grzybów drożdżopodobnych, powodujących

u kobiet grzybicę sromu i pochwy, zaś u mężczyzn zapalenie żołądka i napletka. W ostatnich dwudziestu latach zaobserwowano kilkakrotny wzrost zachorowań na grzybicę pochwy; co czwarty przypadek zapalenia pochwy powodowany jest grzybicą. Największą zapadalność notuje się wśród kobiet między 16. a 30. rokiem życia. Nie zawsze przyczyną jest kontakt seksualny; grzybicę obserwuje się także jako pochodną długotrwałej antybiotykoterapii. Towarzyszy też stanom obniżonej odporności, cukrzycy i ciąży. Zakażeniom sprzyjają: brak higieny, noszenie bielizny z włókien syntetycznych, urazy i otarcia, a także używanie doustnych środków antykoncepcyjnych.

Opryszczka narządów płciowych

Wirusowa choroba o przebiegu podobnym jak opryszczka wargowa. Zmiany pojawiają się w obrębie narządów płciowych i odbytu; mają postać drobnych pęcherzyków usadowionych na zaczerwienionej skórze, które pękając tworzą nadżerki, pokrywające się następnie strupem. Opryszczka cechuje się skłonnością do nawrotów – człowiek zakażony pozostaje nosicielem przez całe życie.



Wirusowe zapalenie wątroby typu B, C i D

Są schorzeniami szerzącymi się głównie poprzez kontakt z zakażoną krwią, ale także drogą kontaktów seksualnych. Najbardziej znane jest wirusowe zapalenie wątroby typu B (WZW-B), zwane popularnie żółtaczką wszczepienną. Choroba przebiega w sposób zróżnicowany: od postaci łagodnych do piorunującego WZW-B o dużej śmiertelności. Przewlekły stan może prowadzić do rozwoju marskości i raka wątroby u 50% zakażonych.